

外線電話対応の委託に伴うお願い

この度、当院では電話対応におけるさらなる品質向上と、より円滑な医療提供体制の構築を目的として一部の外線電話対応業務を専門の電話対応サービス会社へ施行委託することとなりました。それに際し、皆さま方におかれましては、お電話頂く内容について具体的なご要件をお伝え頂く必要があります。具体的には、次のとおりです。

これまで：「処方箋内容の件で、確認したい」

これから：「患者(氏名)さんの処方箋内容の件で、確認したい」

なお、個人情報や通話内容の取り扱いについては、当院のプライバシーポリシーに基づき委託先とも厳正に契約を交わし、適切な管理を徹底しております。

今後も皆さまにとって安心・安全な在宅医療の提供を目指して参りますので引き続きご理解とご協力を賜りますよう、何卒よろしくお願い申し上げます。

まずは地域支援室にご相談ください

- 在宅でどんなことができるの？
- 費用はどれくらいかかるの？
- 病院から自宅に連れて帰りたいけど、どうしたらいいの？

看護師 横井はるか 地域支援室 看護師 中島由加



在宅療養に関わる様々な疑問やお悩みに経験豊富なスタッフがお答えします。

当院へのご依頼方法

- ① みどり訪問クリニックに電話**
052-680-7030に電話してください。事務が患者さんの情報を簡単にお伺いします。
- ② 患者依頼シートの記入とFAX**
QRコードから患者依頼シートをダウンロードしていただき、記入後FAXをお願いします。(ページ下部にあります。)
- ③ 担当者から連絡します**
患者依頼シートを確認後、当院の地域連携室から折返しご連絡させていただきます。



みどり訪問クリニック

愛知県名古屋市緑区箕山1-109-1シティコーポ小坂南102号

お問い合わせ

052-680-7030

【HP】 <https://midori-hel.net/>
【FAX】 050-3737-0026



SNSも
チェック!



Facebook
みどり訪問クリニック



Instagram
@midorihcl



LINE
ID: @169wahvx

Home On



日本初の往診犬
ほーむくんです!

6月号
2026
令和8年
Vol. 8



縁の下の力持ち!

事務・総務のお仕事紹介

CONTENTS/目次

- | | | | | | |
|-----|----|-----------------|-----|------|--------------------|
| P 2 | 連載 | 在宅ならではのおすすめグッズ | P 6 | 連載 | みどクリ栄養部 |
| P 3 | 連載 | みどりくんの在宅医療コトバンク | P 7 | 連載 | スタッフ紹介のコーナー |
| P 4 | 特集 | 事務・総務の1日スケジュール | P 7 | 連載 | MIDORI COLUMNM |
| P 6 | 連載 | みどクリ図書館 | P 8 | お知らせ | MIDORI INFORMATION |

保存版

スタッフの知恵を伝授!

在宅ならでは
おすすめグッズ
連載第8回

「こんな時困ったなあ」
「便利な物ないのかな?」
訪問であるあるの悩みに
当院スタッフが
実際に使ってみて
おすすめできるグッズを
紹介します!



エックスシェルター

暑熱αフーディー

真夏の味方! 軽くて便利な夏用パーカー

このパーカー、結論からいうと「真夏にこれ1枚で外を歩き回る」のはちょっと暑いですが、訪問診療の現場ではかなり使える“調整アイテム”です。ケアマネジャーさんや訪問看護師さんの働き方に、けっこうフィットします。

まず、訪問系のお仕事って「外は暑い・室内は冷房ガンガン」の繰り返しですよね。そんなときにこのパーカーはサッと羽織れて、サッと脱げる軽さがちょうどいいです。車移動が多い方にも相性がよくて、「次の訪問先までの短時間だけ着る」みたいな使い方がしやすいのがポイントです。

そして一番いいのが、脇のチャック(ベンチレーション)。これ、地味にかなり助かります。バイタル測定や体位交換、ちょっと動いただけで一気に暑くなることってありますよね。そんなときに脇を開けるだけでムワツとした熱が抜けてくれる

ので、着たままでもだいぶラクになります。いちいち脱がなくていいのは、忙しい現場では大きなメリットです。

さらに、ダブルファスナーなのも便利です。下から少し開けておくと、しゃがんだときや前かがみになったときに突っ張りにくいので、ケアの動作がスムーズになります。細かいところですが、こういう使い勝手は毎日の仕事で効いてきます。

あと、色を選べるのも嬉しいところ。明るめカラーややわらかい色もあるので、利用者さんに与える印象もやさしくなりますし、「今日はこの色にしよう」と気分を選べるのもいいですよ。チームで色分けするなんて使い方もできそうです。

ただし、正直にいうと真夏の炎天下を長時間これで歩くのは少し暑いです。なのでおすすめの使い方は、Tシャツなどをベースにして“必要なときだけ羽織る”スタイル。冷房対策・日差

し対策・汗冷え防止、このあたりをカバーする一枚として考えると、とても優秀です。

まとめると、このパーカーは「真夏用のメイン服」というより、訪問現場での体温調整を助けてくれる実用ウェア。忙しく動き回るケアマネジャーさんや訪問看護師さんにとって、1枚持つておくだけでも地味に助かる存在だと思います。



膝下まで開く大型ベンチレーションとボタン付き



みどり訪問クリニック スタッフ紹介のコーナー

みどり訪問クリニックの
スタッフ大公開!

診察時に会うスタッフは真面目で仕事モード。しかしそんなスタッフも十人十色で個性的なんです!

管理栄養士

堂園 優佳さん

好きな食べ物は
甘い物、パン



息子と初めての
ディズニー!

診療アシスタント兼管理栄養士として働かせていただいております。以前は糖尿病専門の内科クリニックで勤めており、在宅医療に関わらせていただいたのは初めてでした。診察や栄養指導の際に患者様やご家族様から様々なお話を伺い、一人一人の価値観や生活環境などを知り、日々学ぶことばかりです。少しでも患者様のお力になれるよう日々精進いたします。

プライベートでは息子と公園や遊び場に出かけたり、時間がある時は料理やお菓子作りを一緒にして過ごしています。

院内外のぶち情報 MIDORI COLUMM

豊明市で講演会を開催しました!

3月8日(日)、豊明市総合福祉会館にて、豊明市民の皆さまを対象とした講演会「在宅医療を詳しく知ろう! ~いつまでも家で暮らしたい~」を開催いたしました。当日は、当院の熊井医師、管理栄養士の山田、そして「みんなのかかりつけ訪問看護ステー



ション有松」の看護師・佐々木さんが登壇し、在宅医療や訪問看護について、それぞれの立場からお話しさせていただきました。多くの方にご来場いただき、在宅医療への関心の高さを改めて感じる機会となりました。



縁の下の力持ち

事務・総務の1日スケジュール

みどり訪問を裏から支える事務さん、総務さんのスケジュールを一挙公開！

事務



スピードが重要！

訪問予定の確認

当日訪問予定の患者さんに関する情報が間違っていないか確認。
アシスタントが使う予定表の必要部分に線引きを行っています。アシスタントが出発するまでに確認を終えないといけない為、スピードが必要です！

見落としがないように注意

他部門からの依頼処理

院内チャットにて飛んでくる各部門からの依頼をこなします。
タスクのみならず読み取れる情報は見落としがないように注視して、カルテに記載していきます。



一番重要な分野です

算定

モバカルから読み取った情報を入力し、一ヶ月かけてレセプトを作成できるようにします。
事務の中で一番要の分野で、算定が漏れないようにいかに知識をもって、情報収集できるかがポイントです！

他業務への時間を割きながら！

前日に使用した物品確認

前日に訪問した患者家で使用した物品の確認（算定出来るものがないか）、書類の処理をします。
色々な種類の書類が戻ってくるため、処理を迅速にし、他業務への時間を割けるよう工夫しながら実施しています。

知識が必要になります

保険情報の確認

患者家で確認してきてもらった保険証の入力をします。医療保険と介護保険・公費など多岐にわたる保険の知識が必要とされます。
番号に間違いがあるとレセプト・患者様請求に影響が出てくるため、必ずWチェック。個人情報の取り扱いには十分な注意が必要とされます！

作業工程が多い！

請求

レセプト確定後、請求書を作成。患者さんへ診療費を請求し入金額を確認します。患者さんへの請求に関しては作業工程が多いですが、誤った請求をしないように十分に確認し、期日に間に合うように作業を進めています。

退勤



時短勤務やフルタイムなど様々な働き方の方がいます！
みんなで助け合いながら作業を進めています。

出勤

朝～午前中

お昼～午後

夕方～退勤

総務



用意周到を心がけてます

カンファレンスの準備

朝の勉強会動画・ストレッチ動画の放映準備。
朝カンファレンスが始まるまでの時間もゆっくりはできません。皆さんに滞りなく動画を放映できるように万全の準備をしております。

誰かが休んでも振り分けられます！

午後のルーティン業務

物品票の確認、検査結果の取り込み、医師へのファイル配布および対応済みファイルの回収、郵送物の仕分け、処理FAXの確認など...。
誰がお休みしても対応できるようにルーティン業務はみんな習得度が同じになるようにしています。



毎月の定期業務・随時対応業務

重要な仕事が多い！

毎月の定期業務

有給名簿の確認・作成、カード明細の確認・入力、医師のインセンティブ集計、新規当直医の確認、領収書・請求書の郵送処理、訪問看護指示書の作成など...。
経理や勤怠管理などの重要な仕事が多いので、丁寧に業務に励んでおります。神経を使いますが、頑張っております！

意外と大事だったりします！

院内の環境づくり

ポストから新聞の取り込み、加湿器の水入れ・セット、医師の座席へ確認事項ファイルの配布、ゴミ捨て、新入職員・見学者・実習生の受け入れ対応など...。
朝のルーティンを出勤してすぐ動き始めます！

日によってはタスクが膨大に...

午前のルーティン業務

診療レポートの送信・内容確認、翌日の物品の事前準備、物品や注文品の納品受け取り、ハンドソープ・食器用洗剤などの消耗品補充、ポットのお湯の補充など。
ルーティン業務は幅広いですが、慣れると効率的に進めていくことができます。

緊張感を持って取り組んでいます

終日対応業務

電話代行サービス（fondesk）の対応、タスクの処理、指示書の郵送、カルテの作成、処方箋原本の差し替え、診療情報提供書のFAX・郵送、FAX期限延長対応、来客対応など。
急な来客対応時にも笑顔や言葉遣いに気を付けています。

優先順位を意識しながら行動しています

不定期・随時対応業務

新入職員の受け入れ準備（物品・ロッカー準備など）、車検・点検のスケジュール管理およびドライバーへの指示、食事会の企画・当日の段取り決定、車両トラブル、（故障・事故）時の連絡対応、ラミネート・製本作業 棚卸業務 買い出しや食事の手配、コピー機の不調があれば会社へ連絡、院内装飾の飾りつけ・撤去など。



みどくり図書館 vol.6

大切な人が
亡くなる前に
あなたができる
10のこと



5千人以上のお見送りをしてきた
医師が本当に伝えたいこと
後悔しないために
治すことはできなくても
良い時間をつくることはできます

筆者の安井先生の
経歴、実はとっても
ユニークなんです。
卒業後にミャンマー
で約2年間、国際医療
支援に携わりました。
そこで「限られた時間
を最期まで生き抜く
人々」の死生観に
触れたことが、いま
の活動の原点になっ
ているそうです。帰
国後、2013年に「や

まと診療所」を、そして2021年にはその名も「おうちにかえろう。病院」を開設されました。「おうちにかえろう。病院」は、僕も見学しましたが、これまでの病院の固定観念ががぶっ飛ぶような建物でした。患者さん本位の姿勢が隅々まで行き届いていることに感銘を受けた覚えがあります。

この本は、そんな安井先生が「見送る側のご家族」に向けて書いた、後悔しないためのガイドブックです。現場にいるみなさんもよくご存知だと思いますが、ご家族って「素人の自分が触ったら悪化するかも」と遠慮してしまったり、「自分には何もできない」と無力感を感じてしまうことが多いですよね。

そんなときこそ、医療や介護のプロであるみなさんの出番です！例えば、ご家族に「できるだけ身体に触れてください」と声をかけてみてください。見送った後の最大の後悔は「もっと触れておけばよかった」だそうです。みなさんが一言背中を押すだけで、ご家族は安心して身体に触れることができます。また、病気の話ばかりではなく、ご家族の思い出話などで場を盛り上げるようアドバイスするのも、第三者であるみなさんだからこそできる素敵なサポートです。

そして、ケアマネジャーのみなさんには、ご家族が「一緒に過ごす時間」をしっかり持つような介護プランの提案をお願いしたいのです。ご家族が同情から無理にすべてを抱え込むのではなく、プロの力を借りて「介護する」と「一緒に過ごす」ことを分離する。そうすることで、ご家族は患者さんと純粋に向き合う「いい時間」を生み出すことができます。

患者さんとご家族が、自分たちらしい人生の最終章を過ごすためには、みなさんのような伴走者が絶対に欠かせません。この本に書かれている「10のヒント」をご家族とのコミュニケーションの引き出しに加えていただき、一つでも多くの「いい時間」を一緒に創り出していきませんか？日々のケアのヒントとして、ぜひ手に取ってみてくださいね！

#みどくり栄養部 vol.6

管理栄養士監修!

ネバネバ食品って 本当に身体にいいの？

オクラや納豆、山芋、めかぶなどのネバネバ成分の正体は、水溶性食物繊維やムチンと呼ばれる多糖類です。これらには食後の血糖値の急上昇を抑えたり、腸内環境を整えたりする働きがあります。また、胃の粘膜を保護する効果も期待できます。ただし、ネバネバ食品だけに頼るのではなく、バランスの良い食事の中に取り入れることが大切です。毎日の食卓にもう一品、ネバネバ食材を加えてみてください！

オクラと長芋のだし和え



約60kcal 約10分

材料(2人前)

- ・オクラ：6本
- ・長芋：100g
- ・めんつゆ（2倍濃縮）：大さじ1
- ・かつお節：適量
- ・白いりごま：少々

作り方

- ①オクラは塩もみして3~4分茹で、小口切りに。
- ②長芋は皮をむいて1cm角に切る。ポウルで合わせ、めんつゆをかけて軽く混ぜる。
- ③器に盛り、かつお節とごまをのせて完成。



いまさら聞けない!

2026年度から 「在宅医療充実体制加算」が導入されます!

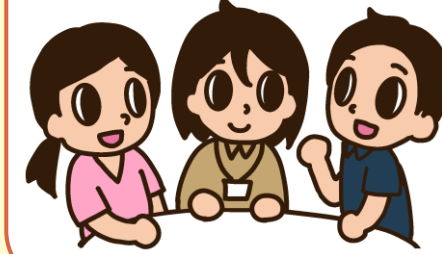
在宅医療は今、大きな転換期を迎えています。単に多くの患者さんを支える時代から、一人ひとりの生活と最終段階までを見据えた“質の高い医療”が求められる時代へ。当院はこの流れを踏まえ、「在宅医療充実体制加算」の取得に向けて体制を強化しています。

「在宅医療充実体制加算」3本の柱

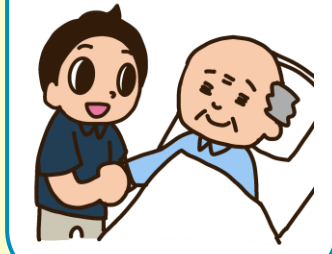
24時間365日の
連絡・往診体制の確保



訪問看護師やケアマネ等との
緊密かつ継続的な多職種連携



看取りまで見据えた
包括的支援体制



単に体制を整えるだけでなく、急変時の迅速かつ的確な判断、日常的な状態把握と予測的な対応、ご本人・ご家族の意思決定支援など、臨床的にも高い専門性と経験が不可欠です。すなわち、本加算は“形式”ではなく“実践の質”そのものが問われる評価と言えます。

当院としての取り組み

当院ではこれまでも、地域の訪問看護ステーションや居宅介護支援事業所と密接に連携し、きめ細やかな情報共有と迅速な対応を積み重ねてきました。夜間・休日を含めた往診体制を維持するとともに、医療依存度の高い方や看取り期の方に対しても、安心して在宅で過ごせるよう丁寧な支援を行っています。こうした日々の実践により、多くの方が住み慣れたご自宅で療養を継続され、その人らしい最期を迎えられています。

多職種と協同しさらなる向上を

在宅医療充実体制加算の取得は、当院がこれまで培ってきた高い診療の質と連携体制が客観的に評価されるものであり、同時にさらなる質向上への責任を意味します。今後もケアマネジャーや訪問看護師をはじめとする多職種の皆さんと協働しながら、地域における在宅医療の質の向上に貢献してまいります。

MEMO

note やってます!

みどり訪問クリニックでは、noteにて様々な小話を投稿しています!

